

FÖRSTUDIE
LIVSMEDEL
I NORRA
HÄLSINGLAND



Kommuner i samverkan

RAPPORT FÖRSTUDIE LIVSMEDEL I NORRA HÄLSINGLAND

Britt-Marie Stegs, Projektledare
Föreningen MatVärden



Hudiksvalls
kommun



NORDANSTIGS
KOMMUN

LJUSDALS



KOMMUN



Region
Gävleborg

Inledning

Ljusdal, Nordanstig och Hudiksvalls kommun har i samarbete med Föreningen MatVärden genomfört en förstudie om att utreda förutsättningarna för samverkan kring lokal implementering av livsmedelsstrategin.

Region Gävleborg samt ovan nämnda kommuner har finansierat förstudien och den har genomförts mellan 15 mars och 15 oktober 2021.

Medfinansiering i form av arbetstid från respektive kommun har även bidragit till att tjänstepersoner har arbetat med projektet och skapat större delaktighet i genomförandet av förstudien.

Denna rapport beskriver hur förstudien genomförts och resultatet hur kommunerna i samverkan med varandra kan lyckas med arbetet med livsmedelsstrategin framöver.

Beskrivning

Kommunerna i länet är av varierande storlek och har olika förutsättningar både ekonomiskt, geografiskt och klimatmässigt att producera livsmedel och öka produktionen av livsmedel. För att ingå i kommunal samverkan för implementeringen behöver riskfaktorer och styrkor analyseras noggrant i respektive fokusområde och geografisk plats. Detta kan bidra till effektivare genomförande inte bara för kommunerna i norra Hälsingland, som ingår i förstudien, utan även för andra samverkansområden i länet.

Resultatet kan gynna fler samverkansområden som till exempel västra Gästrikland (Sandviken-, Ockelbo- och Hofors kommun) samt södra Hälsingland (Ovanåkers-, Söderhamns- och Bollnäs kommun).

I dagsläget finns inte denna utredande funktion som kan avsätta tid för en effektiv implementering i samverkan, därför är denna förstudie avgörande för fortsatt genomförande av implementering av den regionala handlingsplanen.



Bakgrund

Länsstyrelsen Gävleborg, Region Gävleborg och LRF i Gävleborg beslutade 2018 om en regional handlingsplan för Sveriges livsmedelsstrategi. I anslutning till detta genomfördes ett implementeringsprojekt under 2019-2020. Syftet var bl.a. att ge kommunerna stöd att anta lokala handlingsplaner för sin egen kommun. I dag har 7 av 10 kommuner i Gävleborg tagit politiskt beslut om en sådan plan som sträcker sig fram till 2030.

Livsmedelsfrågorna är i många fall komplexa och det finns behov av samverkan mellan aktörer och även mellan kommuner i implementeringsarbetet, samtidigt är vissa frågor för lokalt bundna för att hanteras regionalt. Ljusdal, Hudiksvall och Nordanstigs kommun har tagit beslut om en lokal handlingsplan i vardera kommunledning.

Vidare tog de initiativ till att under ledning av MatVärden utreda förutsättningarna för att samverka kring livsmedelsstrategin och se vilka fördelarna kan vara med det.

Syfte & mål

Förstudiens fem målområden:

1. Förslag på åtgärder för att uppfylla respektive kommuns syfte och mål i beslutad handlingsplan.
2. Nulägesanalys som kan användas som underlag att bygga målsättningar på i kommande projekt.
3. Förstudien ska generera en tydlig bild av hur en samverkan av implementering över de tre kommungränserna ska ske.
4. Rapport och sammanställning i pappersform samt i digital form som sprids regionalt för länets samtliga kommuner där behov av samverkan för genomförande kan vara aktuellt. Om önskemål finns är ambitionen att sprida förstudien till fler kommuner/kommunsamarbeten som vill samverka kring implementeringen av handlingsplanen.
5. Förslag på finansiering för kommande genomförandeprojekt för samverkanskommuner i Gävleborgs län.



Strategi

Strategin för förstudien har varit att prioritera en gedigen nulägesanalys av den lokala matproduktionen och de lokala förutsättningarna på marknaden. Med utgångspunkt från analysen ska bilden klarna kring vilka åtgärder i handlingsplanen kommunerna vill prioritera samt definiera förutsättningarna för hur samverkan kan ske.

Med kartläggningen som grund startades ett nätverk som involverar hela värdekedjan på lokal mat men också kommunens tjänstemän på näringslivs och miljöenheterna. Gruppen som benämns *Storgruppen* har fungerat som remissinstans för kartläggningen samt varit ett viktigt instrument för att få fram vilka utmaningarna är för att lyckas med tillväxt inom den lokala matproduktionen.

Som en sammanfattning men också grund för fortsatta diskussioner har materialet redovisats för alla involverade parter i förstudien.

Nästa steg har varit kommunvisa diskussioner kring vad man vill prioritera i sina handlingsplaner.

Därefter har kommunerna haft gemensamma diskussioner inom vilka områden man ser fördelar av att samverka samt hur detta kan genomföras.

Tidsplan

Tidsplanen för förstudien har varit kort och intensiv och tidpunkten på året har innefattat sommarhalvåret vilket varit utmanande då många varit på semester. För detaljer se "Tidsfördelning förstudie" nedan:

[Tidsfördelning förstudie.xlsx](#)

Organisation

Projektägare: Föreningen MatVärden

Finansiär: Region Gävleborg

Projektledare: Britt-Marie Stegs, MatVärden

För vidare detaljer se: "Projektorganisation" nedan:

[Projektorganisation](#)



Projektets genomförande

Nulägesanalys

Förstudien har genomfört en inventering av lokala matproducenter i alla tre kommunerna. Syftet har varit att ta fram fakta kring hur branschen ser ut, vilka livsmedel som produceras, hur stora volymer, samt hur mycket branschen omsätter.

Primärproduktion:

Förstudien har listat de råvaror som produceras i vårt område, med specifikationer på volymer och självförsörjningsgrad, samt hur varje råvaras säljkanaler ser ut, lokalt eller utanför kommunerna.

Förädlingsföretag:

Listade företag per kommun samt vad de producerar. Nuvarande omsättning samt vilken omsättning som krävs för att klara målen i livsmedelsstrategin till 2030.

Se "Kartläggning sammanfattning" nedan
[Kartläggning Sammanfattning Sep 2021.pdf](#)

Enkäter

För att få en djupare förståelse för företagen genomfördes också en enkät till alla kända livsmedelsproducenter såväl primärproducenter som förädlingsföretagare.

Antal skickade enkäter Primärproducenter:

172 Antal svar: 85, Svarefrekvens: 49%

Antal skickade enkäter Förädlingsföretag:

48 Antal svar: 36, Svarefrekvens: 75%

Antal skickade totalt alla livsmedelsproducenter:

220 Antal svar: 121, Genomsnittlig svarefrekvens: 55%

I enkäten ställdes bland annat frågan om företagen vill växa.

För vidare detaljer kring enkätens upplägg se nedan:

[Manual insamling data](#)

I augusti genomfördes ett digitalt möte med varje kommun för sig där en sammanfattning av enkätsvaren presenterades.

Se "Sammanfattning enkäter" nedan:

[Sammanställning enkäter Nordanstig 2021.pptx](#)

[Ljusdal sammanfattning enkäter.PDF](#)

[Hudiksvall sammanställning enkäter.pptx](#)



Marknaden

En inventering har gjorts av hur marknaden ser ut för att skapa en bild av potentiella tillväxtpotentialer för större volymer av lokala livsmedel. Detta innefattar butiker, restauranger, offentliga kök och den sk direkta marknaden till konsument såsom rekoringar med mera.

Se "Kartläggning" nedan:

[Kartläggning Sammanfattning Sep 2021.pdf](#)

Bildande av nätverk inom den lokala värdekedjan

För att genomföra en lyckad livsmedelsstrategi är det av stor vikt att alla parter i värdekedjan är delaktiga. Därför tog vi initiativ till att bilda den så kallade *Storgruppen*.

Gruppen består av 24 personer och har representation från olika delar av värdekedjan i alla tre kommunerna, lantbrukare, förädlingsföretagare, krögare, butiksinnehavare och näringslivsenheterna.

Storgruppen har haft två digitala möten hittills och har förutom givande diskussioner också tagit fram tre prioriterade områden för att nå målen framöver:

- Tillgången på lokala råvaror
- Konsumenternas kunskap om livsmedel
- Logistik och transporter

Krisberedskap på livsmedel

Ett av förstudiens mål var att initiera arbetet med krisberedskap för livsmedel. Vi bildade en grupp med representation från alla tre kommunerna. Deltagare har varit: Säkerhetschef, Räddningstjänsten, Kostcheferna, Kommunjurist och Miljö och Klimatstrateg.

I början av juni ordnade vi en inspirationsföreläsning från Kils kommun som har lyckats bra med sin beredskap i de offentliga köken.

Se "Presentation Kils kommun" nedan

[Presentation Kils kommun.pptx](#)

I augusti hade vi ytterligare ett möte som resulterade i ett konkret samarbete mellan kostcheferna i våra kommuner som redan påbörjat arbetet med att färdigställa en plan för beredskap för livsmedel i de offentliga köken i två veckor i händelse av kris.

Digital marknadsplats

Förstudien har gjort förfrågningar bland producenter och kunder, samt lyft frågan i Storgruppen och det föreligger ett tydligt behov av en digital handelsplats där alla lokala produkter finns samlade ur både säljarens och köparens perspektiv.

Presentation Kartläggning

I början av september inbjöds alla berörda i förstudien in till en sammanfattning av kartläggningen och dess slutsatser.

Se "Kartläggning Sammanfattning" nedan:

[Kartläggning Sammanfattning Sep 2021.pdf](#)

Diskussioner i kommunerna

Med kartläggningen som grund har sedan varje kommun haft interna diskussioner för vad man vill satsa vidare på i arbetet framöver. En åtgärdslista för varje kommun har tagits fram.

Se åtgärdslistorna från varje kommun nedan:

[Nordanstig åtgärdsplan sep 21](#)

[Åtgärdsplan Ljusdal 210902.docx](#)

[Livsmedel åtgärdsplan Hudiksvall.docx](#)

Plan för samverkan

Med utgångspunkt från den kartläggning som genomförts i förstudien, ser kommunerna att det finns stor potential för tillväxt men också att det finns utmaningar som behöver lösas. För att komma tillrätta med dessa finns det flera områden där man ser en fördel av att samverka. De områden man vill fokusera på i handlingsplanen framöver är de tre utmaningar som *Storgruppen* prioriterade i sina diskussioner:

1. Ökade volymer av lokalproducerad mat

Om våra lokala matproducenter ska kunna växa och bli fler så räcker det inte med "bara" den egna hemmamarknaden i den egna kommunen. Kunderna, butiker, restauranger och de offentliga köken får också tillgång till ett bredare utbud om vi ser hela norra Hälsingland som en lokal marknad. Det finns därför behov av gemensamma erbjudanden om kompetensförstärkning till matföretagen samt att skapa arenor där producenter och kunder kan mötas.

I kartläggningen syns vidare att det är i närmast total brist på lokala grönsaker och även en så viktig råvara som potatis är i riskzonen. Vi vill sätta fokus på detta i norra Hälsingland och vill samverka kring frågan om odling på kommunal mark som kan erbjudas kommuninvånarna.

Vi ser fördelar kring gemensamma upplägg och marknadsföring av konceptet. Arbetet har redan startat och kommer att fördjupas framöver.

2. Ökad kunskap och efterfrågan hos konsumenterna

Kommunerna ser ett behov av att väcka frågan på ett djupare plan när det gäller en ökad efterfrågan på närproducerad mat. Här finns det stora fördelar av att samverka med varandra kring gemensamma aktiviteter såsom event och andra former av marknadsföring, men också att skapa forum för debatt och diskussioner med olika aktörer.

3. Logistik och Distribution

Under förstudien har det kommit fram tydligt att det finns behov av en gemensam digital marknadsplats för att handeln mellan producenter och kunder ska ha möjlighet att ta fart.

Kommunerna i norra Hälsingland skulle gärna se sig som testpiloter för ett sådant system då man tror att det i sig kommer att sätta fart på tillväxten, när allt lokalt blir tillgängligt för en större marknad.

Utöver de tre prioriterade områdena har ytterligare samverkansområden ringats in:

Krisberedskap livsmedel

Ett arbete är redan igång i norra Hälsingland där kost-enheterna samarbetar med varandra kring en krisplan för våra offentliga måltider. Det arbetet kan utvecklas vidare i samverkan med varandra till exempel när det gäller civilförsvar på mat och livsmedelslager.

Målstyrning och uppföljning

För att vi kunna följa hur arbetet med livsmedelsstrategin lyckas ser kommunerna också ett behov av en gemensam modell där man kan följa upp resultat mot uppsatta mål. Tanken är att det är stimulerande för olika parter i livsmedelskedjan att kunna följa utvecklingen.



Övergripande ledning för samverkan

Kommunerna i norra Hälsingland ser behov av en samlade kraft för det gemensamma arbetet med livsmedelsstrategin. Då det inte finns någon samlad organisation för livsmedels-frågorna i kommunerna idag och det saknas en del nödvändig branschkunskap för att kunna föra arbetet framåt på egen hand ser man behov av att samarbeta med till exempel MatVärden som skulle kunna leda och fungera som samordnare och samlade kraft för att hålla ihop arbetet.

Plan för finansiering

Kommunerna mål är nu att söka projektmedel för att starta ett samverkansprojekt där kommunerna kan arbeta tillsammans med den framtagna planen under de närmaste åren.

Sammanfattning av kommunernas plan för samverkan, se nedan:
[Plan för samverkan](#)

Resultat

Kartläggning

Förstudien har genomfört en genomgripande kartläggning av den lokala matproduktionen och kartlagt den lokala marknaden i norra Hälsingland. Enkäter har skickats ut till alla matproducenter, såväl primärproducenter som förädlingsföretagen. Sammanställning av kartläggning och enkäter har gjorts och presenterats för alla berörda.

Krisberedskap

Frågan om krisberedskap är initierad och har resulterat i ett arbete där kommunerna i norra Hälsingland redan är igång med att ta fram en plan för krisberedskap på livsmedel för två veckor i offentliga köken i händelse av kris.

Nätverk

Ett nätverk med benämningen Storgruppen har bildats där diskussioner hållits för att tydliggöra de utmaningar som behöver lösas.

Logistik & Distribution

Förstudien har gjort förfrågningar bland producenter och kunder, samt lyft frågan i Storgruppen och det är tydligt att behovet av en digital handelsplats där alla lokala produkter finns samlade är önskvärda både ur säljarens och köparens perspektiv.

Plan för samverkan

Kommunerna har med hjälp av kartläggningen haft interna diskussioner om åtgärder som ska prioriteras i den egna kommunen framöver.

Med dessa planer som grund har kommunerna kommit överens om en gemensam plan för vilka frågor man vill samverka kring.

Se Plan för samverkan nedan:

[Plan för samverkan](#)

Spridning

Förstudien har hittills spridits i lokala grupper i norra Hälsingland som varit direkt berörda av arbetet.

Planen är nu att sprida resultatet till alla övriga kommuner i Gävleborg, vilket kommer att ske under hösten 2021 där alla kommuner i länet kommer att bjudas in.

Rapporten finns såväl i skriftlig form som digitalt. Om intresse finns kan förstudien redovisas i andra forum då MatVärden finns tillgängliga för detta.

Manualer

För att det ska vara enkelt för andra kommuner att själva göra hela eller delar av en kartläggning av den lokala produktionen och marknaden, liknande den vi gjort i förstudien, har ett dokument tagits fram som visar hur man kan göra steg för steg, samt källorna till var man kan hitta informationen.

Se "Manual insamling data" nedan:

[Manual insamling data](#)



Erfarenheter

Kartläggningen och enkäterna tog längre tid än beräknat och därmed har tiden för att komma fram till samverkansstrategier varit knapp. Slutsatser kan dras att en förstudie likt denna tjänar på att hållas över en lite längre period än sex månader.

En viktig erfarenhet i arbetet med förstudien har varit insikten om att bara genom att börja undersöka fakta kring kartläggningen skapades värdefulla kontaktytor med olika aktörer kring den lokala maten. LRF:s kommungrupper har varit en sådan, där finns lokalt engagemang och en vilja att arbeta kring livsmedelsfrågorna lokalt. Flera enskilda matproducenter, krögare och butiks innehavare har också bidragit till att fördjupa insikten om frågorna kring livsmedel i norra Hälsingland.

Bildandet av nätverket *Storgruppen* var en avgörande åtgärd, då vi därigenom fått fram en djupare och mer mångfacetterad bild av nuläget än genom att bara samla in fakta om omsättning, volymer m.m. I den här gruppen finns ett stort engagemang som bör tas tillvara i arbetet framöver.

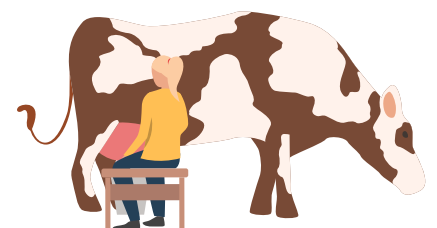
Förstudien hade behövt mer tid för att diskutera samverkan för att kunna ge en komplett plan för åtgärder framöver, men vi har kommit långt på den korta tiden och arbetet är redan igång kring en del av frågorna och kommer att utvecklas framöver.

En viktig slutsats är också att det finns stora behov av resurser framöver för att genomföra så här pass stora förändringar som anges i målen för livsmedelsstrategin.

Kommunerna kan redan idag bidra med mycket genom sina näringslivsenheter, kostenheter m.m. men en riskfaktor är att det saknas grundläggande kompetens kring livsmedelsfrågorna för att samordna och leda arbetet framöver.

MatVärden
2021-10-29

Genom projektledare
Britt-Marie Stegs



Dokument & Bilagor

Kommunernas åtgärdsplaner för livsmedelsstrategin

[Nordanstig åtgärdsplan sep 21](#)

[Åtgärdsplan Ljusdal 210902.docx](#)

[Livsmedel åtgärdsplan Hudiksvall.docx](#)

Sammanställning av plan för samverkan norra Hälsingland

[Plan för samverkan](#)

[Tidsfördelning förstudie.xlsx](#)

[Projektorganisation](#)

Se hela kartläggningen här:

(i dokumentet finns källor angivna var man kan hitta informationen för statistik och data)

[Kartläggning Sammanfattning Sep 2021.pdf](#)

Sammanställning av enkäterna i norra Hälsingland

[Sammanställning enkäter Nordanstig 2021.pptx](#)

[Ljusdal sammanfattning enkäter.PDF](#)

[Hudiksvall sammanställning enkäter.pptx](#)

Föreläsning om krisplan för livsmedel i Kils kommun

[Presentation Kils kommun.pptx](#)

Se manual nedan för hur man kan gå tillväga med insamling av data till nulägesanalysen och hur man kan lägga upp arbetet med enkäterna

[Manual insamling data](#)

